A large, ornate, gold-colored frame with intricate scrollwork and floral patterns surrounds the central text. The frame is set against a light background.

# MITJA •O•IN SACCO

COMEDIE  
de  
GEORGES FEYDEAU



# „DOMNULE PACAREL, AVEȚI CUVÎNTUL!”

TOȚI: *Surpriza! Surpriza!...*

PACAREL: *Iată! Voi fi scurt... Julie, tu ai studiat muzica și te-ai ilustrat în familia noastră prin confecționarea unei opere... Ai refăcut «Faust» după Gounod... Gounod fiind născut înaintea ta, e normal să ți-o fi luat-o înainte.*

*Dar tu ai marele merit, că ai venit după el. Eu am decis ca «Faustul» tău să fie reprezentat la Operă...*

*După cum știți, m-am îmbogățit din fabricarea zahărului prin exploatarea diabeticilor...*

*Numelui meu nu-i mai lipsește decât un pic de lustru... Ei bine, acest lustru mi-l vei da tu! Tu ești opera mea și ai compus o operă care este opera ta. Operele operelor noastre sînt operele noastre. Prin urmare, «Faust» este opera mea. Am zis!*

TOȚI: *Bravo! Bravo!*

(Actul I, scena 1)



VICTOR ȘTRENGARU



IOANA MANOLESCU

PACAREL:

*Nu mi-a fost dat să am nici ginere  
pictor de animale, nici tenorul meu  
particular. Asta-mi va servi de lec-  
ție, să nu mai cumpăr mița-n sac.  
Ascultați de la mine: fie că țirgu-  
iești o gulie, fie că vrei să achizițio-  
nezi un tenor, să ceri întotdeauna  
să vezi mai întâi marfa!*

LANOIX DE VAUX:

*Tată-socrul e plin de povețe...*

DUFAUSSET:

*Și de bani.*  
.....

PACAREL:

*Aș vrea un tablou de familie:  
eu în centru, cu palmele academice  
la butonieră...  
Fiica mea Julie la pian, interpretând  
o arie din opera ei...*

LANOIX DE VAUX:

*În tablou?!...*

PACAREL:

*Aș prefera să fie aria Margaretei  
din actul doi... La masă, soția mea  
Martha cu un pahar de șampanie  
în mână, dar să fie neapărat șam-  
panie troyană! Îmi pot permite să-i  
ofer cea mai bună marcă, nu?*

LANOIX DE VAUX:

*Bineînțeles.*

(Actul III, scena 15)

## TRIUMFUL VODEVILULUI

...La sfârșitul secolului XIX, în Parisul din *la belle époque*, vodevilul lui *Georges Feydeau* (1862—1921) are privilegiul perfecțiunii. Prin el se exprimă o imagine închegată și matură a vieții: se cristalizează destinul unei societăți...

Societatea franceză de atunci era atât de sigură de sine, încât putea să-și permită luxul de a se admira cu plăcere în oglindă. De altfel, lovind în ea însăși și în legile ei, nu însemna a se suprima: poate mai curînd a se eterniza.

Feydeau pornește de la Labiche, și din Labiche se inspiră primele lui lucrări. Curînd însă îndemînarea sa scenică devine mai liberă și totodată mai bogată în resurse: de la caracterul de farsă se ajunge la vîna subtil ironică.

Ca epocă istorică, viața lui se înscrie între Thiers și Poincaré. Acestei perioade îi corespunde un stil teatral greu recuperabil: o artă a comicalului cu totul deosebită, făcută din ritm, impulsivitate, caracterizări incisive, replici ca săgețile, într-o mișcare aproape amețitoare și care face să țîșnească absurditățile vieții ca boabele de mazăre din păstaie, trecînd dincolo de orice judecată, legitimate prin ele însele, într-o precipitare care e acustică și, în același timp, nevătămătoare.



ION PUNEA

Acest șuvoi realizat cu atîta grație și minunată ușurință, nu se poate uita: el conține seva sentimentală a unei anumite civilizații. Nu trebuie să zîmbim, așa cum nu putem să n-o invidiem.

Astăzi ne despart de ea propriile sale ruine, pe care timpul continuă să le acumuleze, indiferent de conținutul lor, de florile țesute în tapiseria lor. Cel puțin jumătate din teatrele pariziene reprezintă și astăzi vodeviluri; pentru că știu că supraviețuiesc, atît timp cît Parisul va fi încă acela al lui Feydeau...

Rîsul provocat de vodevil corespunde nenumăratelor contradicții în care se află în mod inevitabil această societate, tocmai pentru că a ajuns la punctul ei de saturație: la directă și flagranta lor dezvăluire.

«Istoria teatrului universal» (vol 3)

**VITO PANDOLFI**



MARGA BARBU



## DISTRIBUȚIA

(în ordinea intrării în scenă)

Pacarel . . . . .	VICTOR ȘTRENGARU
Martha . . . . .	IOANA MANOLESCU
Landernau . . . . .	ION PUNEA
Amandine . . . . .	MARGA BARBU
Julie . . . . .	DANA DOGARU
Tiburce . . . . .	DORIN MOGA
Dufausset . . . . .	HORATIU MĂLĂELE
Lanoix de Vaux . . . . .	VALERIU PREDA
Camerista . . . . .	ION PORSILĂ

**Acest vodevil, care urma să devină clasic, scris de  
Reluat cu succes în anul 1964, pe scena teatrului Daunou-P**



TA  
N  
AC

ie de  
FI DEAU  
ANDREI BĂLEANU

Decoruri:  
SICĂ RUSESCU

Costume:  
LIDIA RADIAN

Ilustrația muzicală:  
ION HETEA

Lumini:  
D. MOTOACĂ

Sufler:  
ALICE PUNEA

Asistent de regie și regia de culise:  
VICTOR TRĂILESCU

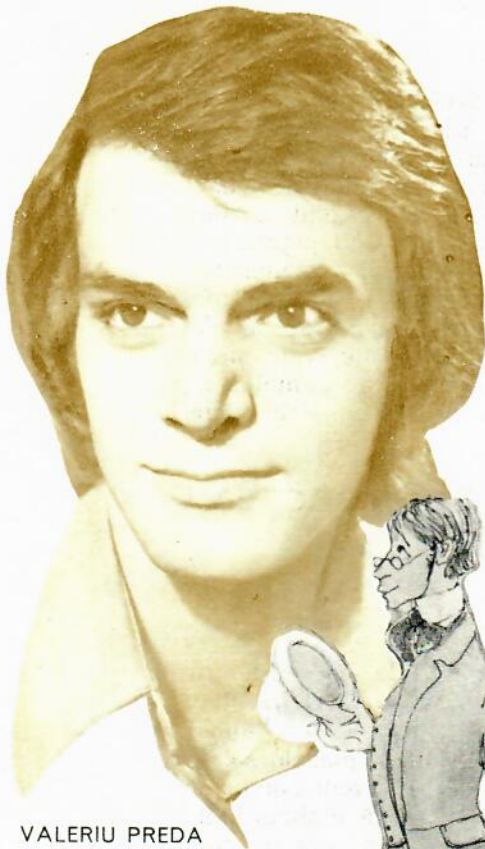
Regia artistică:  
**DAN MICU**

deau la vârsta de 26 de ani, a fost relativ puțin cunoscut.  
bucurat de aprecierile celor mai cunoscuți critici de teatru francezi.

L'Avant, Scène, Martie-1965

**„Cea mai zadarnică  
dintre zile a fost aceea  
în care n-ai râs  
niciodată.“**

**N. CHAMFORT**



VALERIU PREDA



ION PORSILĂ



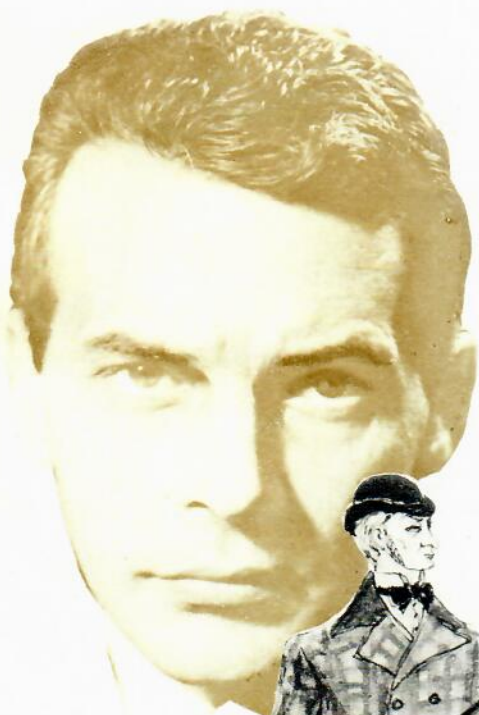


«Nimic mai naiv decît a crede că poezia în teatru se limitează la Musset (...) Poezia teatrului lui Feydeau nu vine din aceea că personajele ar spune fraze poetice — care l-ar oripila pe Baudelaire — ci dintr-un mecanism misterios (...) Feydeau practica în teatrul său grija meticuloasă a maniacilor. Indica locul fiecărui personaj, cea mai mărunță mobilă, cel mai mărunț truc scenic, acumulînd sub formă de semne, toate cifrele și toate literele alfabetului. Le combina pe parcurs, ca un viciu. Teatrul era viciul său».

## JEAN COCTEAU

«Feydeau a reînnoit cu desăvîrșire teatrul comic. Mulți au crezut că este suficient să împrumuți procedeele sale pentru a-l egala. Toți însă au eșuat. Există în piesele sale o violență, un anume delir, o invenție, un fel de fantezie fantastică și burlescă, o absurditate grandioasă, un dialog, o mișcare pe care nu le găsești nicăieri în altă parte și care fac din teatrul lui Feydeau un teatru total, teatru ce nu-și are locul decît în teatru și nu poate trăi decît în prezența spectatorului».

## HENRI JEANSON



DORIN MOGA



«Ceea ce mă uimește cel mai mult e siguranța cu care totul e reglat, explicit, justificat, în cea mai extravagantă bufonerie. Qui-pro-quo-urile se revarsă fără încetare și nu e niciunul care să nu fie dus pînă la capăt, niciunul despre care să nu-ți spui, atunci cînd se produce: da, e adevărat, lucrurile nu se puteau petrece altfel. Nu există niciun detaliu de prisos; niciunul care să nu-și aibă utilitatea în acțiune, nu există niciun cuvînt care să nu aibă, la un moment dat, repercusiunea sa în comedie, iar acest cuvînt, nu știi cum se face — e harul autorului dramatic — se întipărește în memorie și reapare, exact în momentul cînd trebuie să arunce o lumină vie asupra unui incident, pe care nu-l așteptam dar care ni se pare absolut natural, care ne farmecă totodată prin neprevăzutul său și prin impresia că ar fi trebuit să-l prevedem (...). N-am vrut decît să vă dau o idee despre meșteșugul autorului și siguranța condeiului său. Totul la el e reglat cu precizia matematică a unui mecanism de ceasornic și totul capătă alura celei mai dezlănțuite bufonerii.»

## FRANCISQUE SARCEY



DANA DOGARU

Regizor scenă: **CONSTANTIN CONSTANTINESCU**; Pictor: **SICĂ RUSESCU**; Machiaj: **E. DĂNCESCU**; Maestru croitorie bărbați: **SAVU UNGURITU**; Maestru croi-

torie femei: **GHEORGHE PETRE**; Șef atelier tâmplărie: **CRISTACHE DINCĂ**; Șef atelier tapiterie: **GH. GRAMA**, Feronerie: **PETRE DOBRE**, Șef atelier încălțăminte: **D. ZAHA-**

**RACHESCU**; Șef mașinist: **ION BOGEL**; Șef recuziter: **ION ROIBU**; Șef niere: **FLORICA PERȘOIU**.

«Este la fel de delirant și abracadabrant ca un film al Fraților Marx. Iar delirul nu vine doar din tragerea sforilor, din această faimoasă mecanică, cuprinsă de o nebunie reglată ca pe note muzicale, ceea ce este obișnuit la Feydeau (...) Însuși limbajul, la fel ca și intriga, e cuprins aici de o nebunie, pînă la a crea un univers fantastic și insolit».

### GILLES SANDIER

«MÎȚA ÎN SAC» e unul din acele vodeviluri care nu-ți lasă timp să-ți tragi răsufierea. Ești mereu luat prin surprindere. Rîsul se revarsă și nu se mai oprește».

### PIERRE MARCABRU

HORAȚIU MĂLĂELE



Teatrul „Nottara” — Bd. Magheru 20 — Telefon: 15 93 02

Redactarea: ANETA DOBRE  
Foto: NICOLAE ȘVAICO



Tiparul executat la Combinatul Poligrafic «Casa Scintei».

# 0nottara 1978



LEI 4