

PROFIL

CRICE aniversare în viața unui om produce în rândul colegilor — tovarăși de muncă și creație — o duioasă și caldă aducere aminte, un popas, un prilej și un pretext de reflecție asupra profilului complex al sărbătoritului. În cind numărul a rilor, înaintind, e purtătorul unor decenii bogate în împliniri de artă, atunci și noi, cel ce omagiem în om în p. mul rind creația, am vrea ca, în cuvinte ferbinți, să putem aminti ceva din viața de muncă și dăruire a celui celebrat. Azi — Beate Fredanov.

Prolifică personalitate în constelația teatrului românesc, colega mea de generație, Beate Fredanov, remarcabilă actriță, om de teatru și animator al culturii teatrale, și-a împărțit orele și clipele între scenă și școală, între strălucirea reflectoarelor și podiumul Institutului de teatru unde multe generații de actori au beneficiat de prestigioasa ei autoritate profesională și de extraordinarul ei har pedagogic. Dacă o evoc ca animatoare, amintirea mă duce la perioada în care s-a dăruit unei activități intense la Teatrul Municipal. O posibilă monografie a Teatrului Municipal, cititor de Lucia Sturduța Bulandra, n-ar putea să nu prindă și să cuprindă în pagini și în imagini fertile aportul la succesele acestei scene adus de către Beate Fredanov. Actriță de mare inteligență, ea nu s-a sfiit să abordeze și să întruchipse nenumărate și variate roluri din repertoriul național și universal. Neîntrecută în Shakespeare — mi-o amintesc cu emoție în Rozalinda din *Cum vă place*, apoi în schilleriana prin-



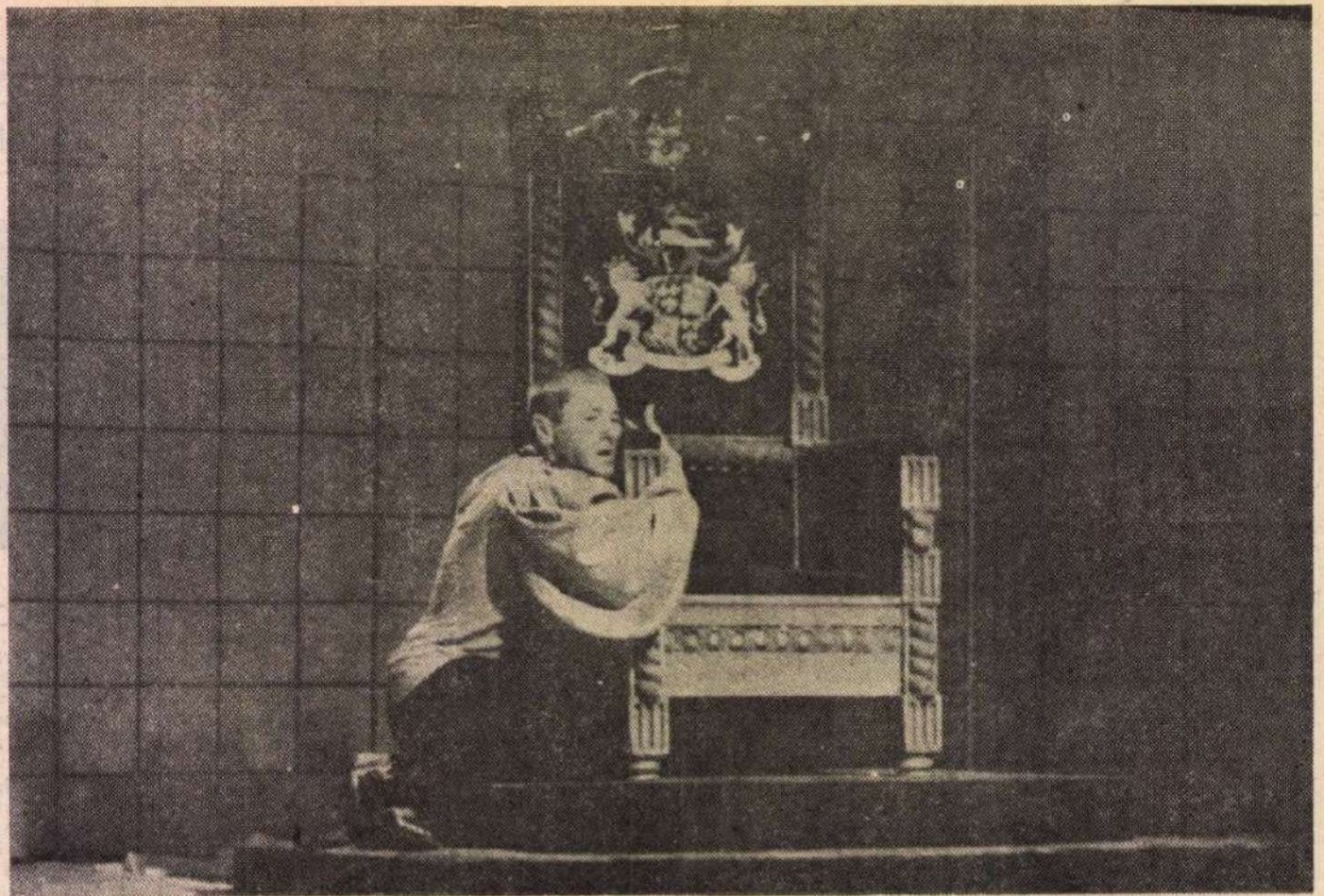
tesă Eboli din *Don Carlos*. În *Lady Childern* din *Sofia ideal* a dat întreaga măsură a unui talent rafinat și subtil. Uimitoare a fost în *Stela din Dragă mincinosule*, iar în *Ghizela din Joc de pisici*, a dat un exemplu de minuție savantă în compunerea rolului. Eliza din *Trei generații*, Maria Comșa din *Lumina de la Ulmi*, Mama din *Un strugure în soare*, bătrâna din *Amintiri* și încă multe alte personaje pe care nu le mai reamintesc, sînt astăzi invitate la aniversarea kolegei noastre Beate Fredanov și, alături de noi toți, se bucură de îndelungată activitate a marii noastre artiste care și astăzi, pe scena Teatrului Bulandra, te încintă prin știința întruchipării rolurilor, prin perfecțiunea artei sale scenice întotdeauna supusă unei logici interioare, unei discipline și unei etici profesionale pilduitoare.

Mărturisesc, după mulți ani, regretul de a nu fi „jucat” cu Beate Fredanov pe aceeași scenă. Dar pentru „tinerele” septuagenare ce sîntem... timpul nu este pierdut.

Evocarea acestei personalități artistice este prilej nu numai de emoționante reamintiri ale unor strălucite izbînzî în slujba teatrului românesc, ci, totodată, o ocazie de a-i ura ca încă mulți ani, cu aceeași tinerețe, să dăruiască Teatrului român bogat al îndelungatei sale experiențe de viață și artă.

La mulți ani, Beate Fredanov!

Dina Cocea



Ștefan Iordache în rolul lui Richard

O TENTATIVĂ SHAKESPEAROLOGICĂ

„Richard al III-lea” la Teatrul Mic

POVESTEA unui rege monstruos, un Caligula medieval, Richard al III-lea, e depănată de Shakespeare pe icidele, istorisindu-ni-se crimele, perfidiile, trădările acestei fiare. E un personaj atestat documentar. S-a născut la Fotheringay în 1452 și a devenit rege după ce a ucis moștenitorii legali ai fratelui său Eduard IV. A fost la rindu-i omorît — în luptă, la Bosworth, în 1485, după o domnie de numai doi ani — de către Henric Tudor. Sir Thomas Morus, care i-a scris o biografie, zice că pe cit de pocit era la chip și strimb la trup, pe atît era de bun de gură, deștept și mușcător în ironie, arătîndu-se îndrăzneț, viteaz și deosebit de vicelan în toate treburile. Faimosul rigă din piesă nu crede decît în sine însuși, dar vrea ca toți să creadă în el. Făptuște cele mai îngrozitoare fărădelegi ca să dobîndească tronul și, apoi, tot ce e necesar ca să-și legitimizeze domnia; căci, paradoxal, e terorizat nu numai de existența dușmanilor fățiși, ci și de inadeziunea poporului și nefondarea juridică a posesiunii coroanei.

George Vraca explica rolul în sensul unei vindicte: estropiat și înveninat de felurite frustrări, tînărul duce de Gloucester va practica o răzbunare generalizată și se va așeza în scaunul regesc pentru a obține glorie, avere, iubire, ca o sfidare aruncată tuturilor. Rađu Beligan, jucînd într-un spectacol imaginativ și amplu, dar parțial izbutit, pornise de la convingerea că mobilul principal al odiosului personaj e disprețul atroce față de lumea sa, de curteni, rude și slugi, — ei înșiși încărcăți de păcate vechi — și pe care se străduiește să-i extermine, într-o pornire, după părerea sa, asanatoare.

Ștefan Iordache lasă impresia, într-o bună parte a rolului, că Richard, folosind mijloace ale timpului său, între care diplomația disimulării, alianțele vremelnice, procesele ticluite, cu sentințe radicale și rapide, încearcă a-și consolida tronul pentru a săvîrși, apoi, liniștit și sigur, *altceva*, care ar putea fi mareș sau jonic dar nu s-ar mai referi exclusiv la persoana sa, ci, poate, la țară. Acel gînd însă nu-l vom cunoaște, împrejurările potrivnice îl vor înlătura pe monarh. Din păcate, regele următor nu arată (în spectacol) a fi mai inteligent și mai interesant decît predecesorul, astfel că dacă acela a avut vreun plan de guvernare, înseamnă că aplicarea lui nu se va mai petrece niciodată. Interpretarea lui Ștefan Iordache e, pe acest fagăș, bogată și diversă. Richard joacă teatru cu virtuozitate, înșelînd, corupînd, convingînd cu strălucire văduva celui înlăturat de dînsul să-l ia de bărbat, apoi altă văduvă să-i dea fiica de nevastă, inculcînd, unor apropiați, senzația că li-i prieten, copiilor că li-i tu-

toare afectuos, unor demnitari că apără legea. Plinge jalnic, suride abil, imploră în genunchi, arborează o modestie de devot sau se isterizează brusc, cu trufie, studiînd totdeauna pe sub sprînce-ne, cu ochi pătrunzător, efectul, pentru a schimba eventual registrul la iușeală, fiind totdeauna la pîndă cu cea mai mare agerime. Apoi, în cotlonul unde-și ține răbojul, crestează, rînd pe rînd, în dreptul numelor, semnul fatal. Întîlnirile sale cu Clarence, bine și solid întruchipat de Papil Panduru, cu Lady Anne, împede și suplu figurată de Carmen Galin, cu regele Edward, întruchipat cu distincție și gravitate de Nicolae Pomoje, întreaga relație cu ducele de Buckingham, căruia Gheorghe Visu-i-a dat o excelentă duplicitate febrilă și o neliniște enigmatică, aduc la lumină mereu alte ipostaze relevante ale personajului principal și-l configurează prin adăugiri de caracteristici originale ale hîstrionismului său sîngeros. Se creează chiar, la un moment dat, impresia unui exces de teatralism; e de ținut seama însă și de faptul că actorul are a sta în scenă cinci ore și că varietatea tonurilor, modulațiilor, gesturilor nu se poate întînde la infinit.

DIFICULTATEA pe care urma s-o biruie protagonistul și regizorul Silviu Purcărete — acesta lucrînd, în general, cu finețe și inventive metaforizări, totdeauna într-un realism sugestiv — a fost aceea a unei *idei* vertebrante a întregului. O atare idee nu e detectabilă, astfel că, deși orînduit cu îngrijire, armonios colorat, situat într-un decor de faianță ce evocă o măcelărie de lux, avînd mobile liniare, subțiri și elemente de tapiserie amintînd elocvent locurile, beneficiînd de lumini cretoase, sîngerii, palide, în studiate interferențe și degradeuri, spectacolul pare amorf. Munca regizorală îndemnată și cea scenografică — în ansamblu merituoasă (Adriana Leonescu) — elimină localizările pitorești și istorizările acuzate; dar nu optează nici pentru vreo relație sensibilă cu acea vreme de demult, ori cu a noastră, astfel că spectacolul nu e nici istoric, nici contemporan. S-a lucrat cu dăruire la portretizarea cite unui erou: ingenios făcut, de pildă, ducele de Richmond, lătărăș și imatur, foarte spiritual în viziunea lui Mihai Dinvale; sau infantilul și suspect de efeminatul marchiz de Dorset, vîdînd încă o dată talentul, riguros controlat, al actorului Dinu Manolache; ori pletoricul, vitalul Lord Hastings, personificat, cu har și forță, de Nicolae Dinică. Roluri mai puțin întinse (Contele de Derby — Dinu Ianculescu, Catesby — Nicolae Ilescu, Lordul Primar — Constantin Dinescu, regina Elizabeth — Monica Ghiuță, interesant costumată și coafată, avînd o scenă excelentă cu Richard, cînd acesta îi pește fiica, apoi regina Margaret — Tatiana

Ieckel, cu o mască ciudată, bine pusă în valoare, ducesa de York — Olga Tudorache, apariție de relief) se observă clar, mai toate. Surprinzător de prezenți scenic și remarcabil conturați (cu extensii regizorale ale rolurilor, iscusit realizate) cei doi Ucigași, susținuți de Andrii Traian (student) și Eugen Cristian Motriuc, acesta făurînd un consilier-călău puternic trasat, cu un facies dur și întunecat, în deplină siguranță a gestului și în neconținută, eficace relație cu protagonistul. Dar un univers uman, o tipologie scenică nu se încheagă.

S-au construit episoade frumoase și s-au izbutit uneori simboluri elegante — cum e acela al reginei Margaret, care domină de sus, toful, ca un fatum. Se rețin: autoflagelarea lui Richard, discuția cu Lady Anne în fața cosciugului, exercițiul de luptă (cu scările) al regelui cu amicului său Buckingham, primirea celor doi fii ai regelui Edward, noaptea dinaintea luptei decisive și îmbrăcarea emfatică armurii, uciderea lui Clarence, scena celor patru regine blăstemătoare, împărțirea cofeturilor la curteni, de către rîvnitorul la domnie, și altele, atrăgătoare măcar ca intenție, atunci cînd nu se finalizează (jocul cu craniul). Dar nu arată a se succeda cu necesitate. N-au o relație stringentă. De aceea, curios, întregul pare lipsit de viață. Datorită și proporțiilor, probabil, e cam obositor.

O izbucire categorică în noul spectacol e muzica lui Vasile Șirli. Am mai notat măiestria cu care-și înserează acest compozitor partiturile în țesătura scenică; amintesc, de pildă, *Karamazovii*. El picură, acum, în melodii un vag parfum de epocă și face o subtilă trimitere la folclorul insular, — în solo-urile de orgă, în izbucnirea cimpoiilor, în cite-un pasaj romanțios-dansant. Totodată, contribuie eminent la atmosferizarea unor secvențe, mixînd clopote pe o melodie funerară, marcînd exuberanța (factice) a momentului încoronării, insinuînd o tînguire rău prevestitoare într-o zare luminoasă, punctînd elegiac plînsul lui Buckingham, transformînd, pe nesimțite, cîntecul regelui agonizant, Edward, într-un prohod, deteriorînd savant, în deschierarea unei muzici de chef, acordurile solemne ale încoronării. Dar poate cea mai înaltă expresie artistică a acestei compoziții e felul în care subliniază stările lui Richard, diferențiîndu-le pe cele reale de cele mimate.

Richard al III-lea la Teatrul Mic constituie o tentativă shakespeareologică de anvergură care măsoară atît dificultatea operei cit și curajul abordării ei pe o scenă ce-și familiarizase pînă acum trupa cu un repertoriu al secolului douăzeci.

Valentin Silvestru